

FORMATION OASIS+

Cahier du participant

NOM :



TABLE DES MATIERES

<i>Introduction</i>	3
<i>Module 1 : Introduction : la déficience intellectuelle et le trouble du spectre de l'autisme</i>	5
1A) Présentation de la déficience intellectuelle.....	5
1B) Présentation du trouble du spectre de l'autisme.....	11
Conclusion du module 1	16
<i>Module 2 : Accompagnement</i>	18
2A) Accompagnement d'une personne présentant une DI	18
2B) Accompagnement d'une personne présentant un TSA.....	22
Conclusion du module 2	26
<i>Module 3 : Faire alliance avec les familles</i>	27
La réalité des familles	27
<i>Conclusion</i>	30
<i>Annexes</i>	31

Introduction

OASIS+ est un programme de soutien à la participation sociale des familles vivant avec un enfant présentant une déficience intellectuelle (DI) ou un trouble du spectre de l'autisme (TSA) qui mise sur l'engagement d'étudiants. Il a été développé dans le cadre d'une recherche participative sous le leadership de deux chercheuses de l'Université Laval (Professeures Élise Milot et Marie Grandisson).

Comme étudiant qui prenant part à OASIS+, vous pourrez dispenser trois types de soutien.

1. L'accompagnement

L'étudiant pourra accompagner la personne ou l'ensemble des membres de sa famille dans les activités sociales, sportives et de loisir. Il soutient alors la participation de la personne présentant une DI ou un TSA dans l'activité en lui donnant un soutien lorsqu'elle en a besoin. À noter que les frais encourus par l'étudiant pour la réalisation de l'activité (ex. quilles, cinéma ...) doivent être assumés par la famille.

2. L'assistance

La famille pourra demander l'assistance de l'étudiant dans la réalisation de certaines tâches de la routine familiale, et ce, en présence des parents.

L'étudiant pourrait, par exemple, superviser la période des devoirs, jouer avec l'enfant pendant qu'un parent prépare le souper ou aider à la routine du soir. La famille pourrait aussi demander l'aide de l'étudiant pour la préparation de repas ou les soins d'hygiène (brosser les dents, coiffer les cheveux, aide au bain).

3. Le gardiennage

En l'absence des parents, l'étudiant pourra assurer la garde de la personne qui présente une DI ou un TSA. Le gardiennage peut s'effectuer lors d'une période de courte ou de longue durée, et de manière récurrente ou occasionnelle. Pour les familles avec plus d'un enfant, l'étudiant peut aussi assurer la garde des membres de la fratrie.

Présentation de la formation :

Cette formation vise à vous outiller pour que vous puissiez offrir un service de répit gardiennage aux familles avec lesquelles vous serez jumelés. Ainsi, chacun des modules de cette formation a été conçu afin d'atteindre des objectifs d'apprentissage précis. Il y a trois modules différents, soit le module 1 : Introduction à la déficience intellectuelle et au trouble du spectre de l'autisme, le module 2 : Accompagnement, le module 3: Faire alliance avec les familles.

Dans chaque module vous retrouverez les objectifs poursuivis par le module. Vous aurez des activités à réaliser et des espaces pour noter ce que vous reprenez. Vous aurez également accès à des activités facultatives pour approfondir vos

apprentissages. Finalement, des activités d'intégration vous seront proposées, telles que des questions réflexives et des quiz pour tester vos connaissances. Les corrigés des quiz sont disponibles à l'annexe 1.

Ce cahier du participant vous guidera tout au long de la formation. Vous pourrez donc vous y fier pour avancer dans la formation en cochant les activités réalisées au fur et à mesure que vous les effectuez.

Avant d'aller plus loin, nous vous invitons à visionner les témoignages suivants de participants au projet OASIS+

- 1- Visionnement du témoignage des étudiants accompagnateurs –
 - [Témoignage de Samuel](#)
 - [Témoignage de Lisa-Marie](#)

- 2- Visionnement du témoignage des parents
 - [Vidéo monsieur et madame Montminy](#)
 - [Vidéo madame Duchesne](#)

Module 1 : Introduction : la déficience intellectuelle et le trouble du spectre de l'autisme

Objectifs :

1. Acquérir une base de connaissances sur la DI et le TSA ;
2. Mieux comprendre la réalité des personnes présentant une DI ou un TSA.

1A) Présentation de la déficience intellectuelle

Activités à réaliser :

- 1- Activité réflexive

Qu'est-ce que la déficience intellectuelle pour vous?

- 2- Visionnement de la [Capsule 1 : La déficience intellectuelle](#)

Vous pouvez prendre des notes sur le document PowerPoint disponible en annexe.

Que retenez-vous?

- 3- Lecture du [guide de présentation de la déficience intellectuelle de la Société québécoise de la DI](#)

Que retenez-vous?

- 4- Visionnement de [la vidéo : « Pareil pas pareil ».](#)

Que retenez-vous?

5- Visionnement de [la vidéo : « Plus semblable »](#)

Que retenez-vous?

Activités facultatives :

Consultation de [la page d'informations sur la DI du site de l'Association pour l'intégration sociale \(Région de Québec\) - AISQ.](#)

- Visionnement de [l'entrevue radio de l' AISQ « Déficience intellectuelle 101 »](#).
- Visionnement de [la vidéo « Ça ne se demande pas... à des personnes trisomiques »](#)

Intégration section 1A :

- Questions réflexives

À la suite des différentes activités de formation, votre perception sur la déficience intellectuelle a-t-elle changé ? Si oui, de quelle façon ?

D'après vous, en quoi ces informations vous seront utiles pour exercer votre rôle dans le programme OASIS+?

Quiz

Question 1 : Quels sont les trois critères associés au diagnostic de DI?

Question 2 : Vrai ou faux? Une limitation du comportement adaptatif peut se caractériser par des limitations sur le plan des habiletés conceptuelles, sociales et pratiques.

Vrai Faux

Question 3 : Vrai ou faux? La majorité des personnes présentant une DI, ont une DI considérée comme étant moyenne.

Vrai Faux

Question 4 : Vrai ou faux? La déficience intellectuelle est un problème de santé mentale.

Vrai Faux

Question 5 : Vrai ou faux? Une personne ayant une déficience intellectuelle peut apprendre, aller à l'école et travailler.

Vrai Faux

Question 6 : Vrai ou faux? Les personnes ayant une déficience se sentent toutes complètement différentes des autres.

Vrai Faux

Question 7 : Vrai ou faux? Certaines personnes ayant une DI peuvent avoir de la difficulté à s'accepter avec leurs incapacités.

Vrai Faux

Question 8 : Vrai ou faux? Les personnes ayant une déficience intellectuelle ont des rêves et des passions, et elles peuvent réaliser de grandes choses.

Vrai Faux

1B) Présentation du trouble du spectre de l'autisme

Activités à réaliser :

- 1- Activité réflexive

Qu'est-ce que le trouble du spectre de l'autisme pour vous ?

- 2- Visionnement de la [Capsule 2 : Le trouble du spectre de l'autisme](#)

Vous pouvez prendre des notes sur le document PowerPoint disponible en annexe.

Que retenez-vous?

- 2- Visionnement de [la vidéo : «Ça ne se demande pas... à des personnes autistes»](#)

Que retenez-vous?

Activités facultatives :

- Visionnement de la [capsule sur les difficultés de modulation sensorielle de Myriam Chrétien-Vincent, ergothérapeute](#)
- Lecture de [« TSA et neurotypique : mieux se comprendre : guide pour comprendre le fonctionnement d'une personne ayant un trouble du spectre de l'autisme »](#)

Intégration section 1B :

Questions réflexives

À la suite des différentes activités de formation, votre perception sur le TSA a-t-elle changé ? Si oui, de quelle façon ?

D'après vous, en quoi ces informations vous seront utiles pour exercer votre rôle dans le programme OASIS+?

Quiz

Question 1 : Qu'est-ce qui caractérise les intérêts, comportements et activités des personnes présentant un TSA? Pouvez-vous donner un exemple?

Question 2 : Qu'est-ce qui est particulier sur les plans de la communication et des interactions sociales chez les personnes ayant un TSA? Pouvez-vous donner des exemples?

Question 3 : Vrai ou faux? Il y a davantage de garçons que de filles qui ont un diagnostic de TSA.

Vrai Faux

Question 4 : Vrai ou faux? Toutes les personnes présentant un TSA sont hyperréactives aux bruits dans leur environnement.

Vrai Faux

Question 5 : Vrai ou faux? Une personne présentant un TSA peut être hyporéactive pour certains sens et hyperréactive pour d'autres.

Vrai Faux

Question 6 : Vrai ou faux? La génétique à elle seule peut expliquer le trouble de spectre de l'autisme.

Vrai Faux

Question 7 : Vrai ou faux? Il n'est pas possible pour quelqu'un ayant un TSA d'entretenir des relations d'amitié.

Vrai Faux

Question 8 : Vrai ou faux? Les forces ou intérêts des personnes ayant un TSA sont toujours similaires.

Vrai Faux

Question 9 : Vrai ou faux? Il peut parfois être difficile pour les personnes ayant un TSA d'être dans une relation amoureuse.

Vrai Faux

Question 10 : Vrai ou faux? Les personnes ayant un TSA aimeraient toutes devenir neurotypique si elles le pouvaient.

Vrai Faux

Conclusion du module 1

Activités à réaliser :

1- Activité réflexive

Après avoir réalisé l'introduction à la DI et au TSA, quelles sont les principales différences entre ces conditions, selon vous ?

Avez-vous une idée d'obstacles communs que des personnes présentant une DI ou un TSA peuvent vivre?

En conclusion, même si la DI et le TSA sont des conditions différentes, les personnes qui présentent l'une ou l'autre de ces conditions sont encore bien souvent confrontées à différents obstacles qui freinent leur possibilité d'exercer une participation sociale complète. Par exemple, il leur arrive encore de vivre de la discrimination ou de la stigmatisation.

Module 2 : Accompagnement

Objectifs :

1. Comprendre les fondements de base pour accompagner des personnes ayant une DI ou un TSA en favorisant leur l'autodétermination et leur participation sociale ;
2. Être sensibilisé aux aptitudes à développer pour favoriser le bien-être des personnes présentant une DI ou une TSA et celui de leur famille ;
3. Identifier les habiletés pertinentes à déployer pour répondre aux besoins de la personne selon la situation et le contexte, dans l'intention d'offrir un soutien adapté.

2A) Accompagnement d'une personne présentant une DI

Activités à réaliser :

- 1- Activité réflexive

Quelles sont vos idées pour agir et communiquer avec une personne présentant une déficience intellectuelle?

- 2- Visionnement de la [capsule 3 : « Être accompagnateur d'une personne présentant une DI »](#)

Vous pouvez prendre des notes sur le document PowerPoint disponible en annexe.

Que retenez-vous?

Activités facultatives :

- Visionnement [d'une vidéo sur la communication avec une personne ayant la trisomie 21](#).
- Revoir la [page 16 du guide de présentation de la déficience intellectuelle de la SQDI](#), qui aborde comment agir en présence d'une personne qui a une DI.

Intégration section 2A :

Questions réflexives

D'après vous, en quoi ces informations vous seront utiles pour exercer votre rôle dans le programme OASIS+?

Quiz

Question 1 : Vrai ou faux? Pour obtenir une information, il est conseillé de demander à un proche plutôt qu'à la personne présentant une DI.

Vrai Faux

Question 2 : Vrai ou faux? Pour vérifier si la personne a bien compris l'information communiquée, il est préférable de poser une question fermée (qui se répond par oui/non).

Vrai Faux

Question 3 : Vrai ou faux? Pour accompagner une personne présentant une DI, il est seulement important d'avoir des connaissances sur la déficience intellectuelle et ses conséquences.

Vrai Faux

Question 4 : Vrai ou faux? Soutenir la participation de la personne implique de faire des choses à sa place.

Vrai Faux

Question 5 : Vrai ou faux? La connaissance de soi est un élément important pour être en mesure de bien accompagner une personne présentant une DI.

Vrai Faux

Question 6 : Vrai ou faux? Si la personne présentant une DI ne répond pas immédiatement à une question, cela veut dire qu'elle n'a pas compris la question, il est donc souhaitable de la reformuler au plus vite.

Vrai Faux

Question 7: Vrai ou faux? Il faut toujours s'assurer que la personne participe aux décisions. On peut l'aider par exemple en lui présentant toutes les options.

Vrai Faux

Question 8 : Vrai ou faux? Il est déconseillé d'utiliser des supports visuels tels que des pictogrammes, avec des personnes présentant une DI.

Vrai Faux

2B) Accompagnement d'une personne présentant un TSA

Activités à réaliser :

1- Activité réflexive

Quelles sont vos idées pour agir et communiquer avec une personne présentant un trouble du spectre de l'autisme?

2- Visionnement de la [capsule 4 : « Être accompagnateur d'une personne présentant un trouble du spectre de l'autisme »](#)

Vous pouvez prendre des notes sur le document PowerPoint disponible en annexe.

Que retenez-vous?

Activités facultatives :

- Visionner [la vidéo sur la communication du CHU Sainte-Justine](#).

Intégration section 2B :

- Questions réflexives

D'après vous, en quoi ces informations vous seront utiles pour offrir le service OASIS+?

Quiz

Question 1 : Quels sont 3 signes d'inconfort que la personne pourrait présenter avant une crise?

Question 2: Comment devraient être l'environnement et le temps pour favoriser le bien-être d'une personne présentant un TSA?

Question 3 : Vrai ou faux? Il peut être utile d'avoir un carnet et un crayon sur soi lorsqu'on accompagne une personne présentant un TSA.

Vrai Faux

Question 4 : Vrai ou faux? Il faut éviter d'utiliser le langage à double sens puisqu'il pourrait confondre la personne et être compris au premier degré.

Vrai Faux

Question 5 : Vrai ou faux? L'imprévisibilité peut être très angoissante pour une personne présentant un TSA, elle fonctionne mieux dans des routines connues.

Vrai Faux

Question 6 : Vrai ou faux? Si la personne ne vous regarde pas, cela signifie qu'elle n'est pas attentive, donc qu'elle ne vous écoute pas.

Vrai Faux

Conclusion du module 2

Voici ce qui conclut le module 2 sur l'accompagnement d'une personne présentant une DI ou un TSA. Pour clore ce module, vous êtes invité à écouter une entrevue réalisée avec professeur Martin Caouette sur l'autodétermination, un concept qui pourra vous être utile dans votre accompagnement.

- Visionnement de [l'entrevue de Martin Caouette sur l'autodétermination](#)

Que retenez-vous?

Module 3 : Faire alliance avec les familles

Objectifs :

1. Comprendre la réalité des familles vivant avec une personne présentant une DI ou un TSA ;
2. Connaître les besoins fréquents des familles vivant avec une personne présentant une DI ou un TSA ;
3. Identifier des stratégies adaptées pour répondre aux besoins de répit des familles vivant avec une personne présentant une DI ou un TSA ;
4. Connaître différents principes et stratégies pour favoriser la collaboration et le partenariat avec les familles dont un membre présente une DI ou un TSA.

L'alliance avec les familles

Activités à réaliser :

- 1- Visionnement d'une capsule narrée sur l'alliance avec les familles

Vous pouvez prendre des notes sur le document PowerPoint disponible en annexe.

Que retenez-vous?

Intégration section 3 :

Questions réflexives

D'après vous, en quoi ces informations vous seront utiles pour offrir le service OASIS+?

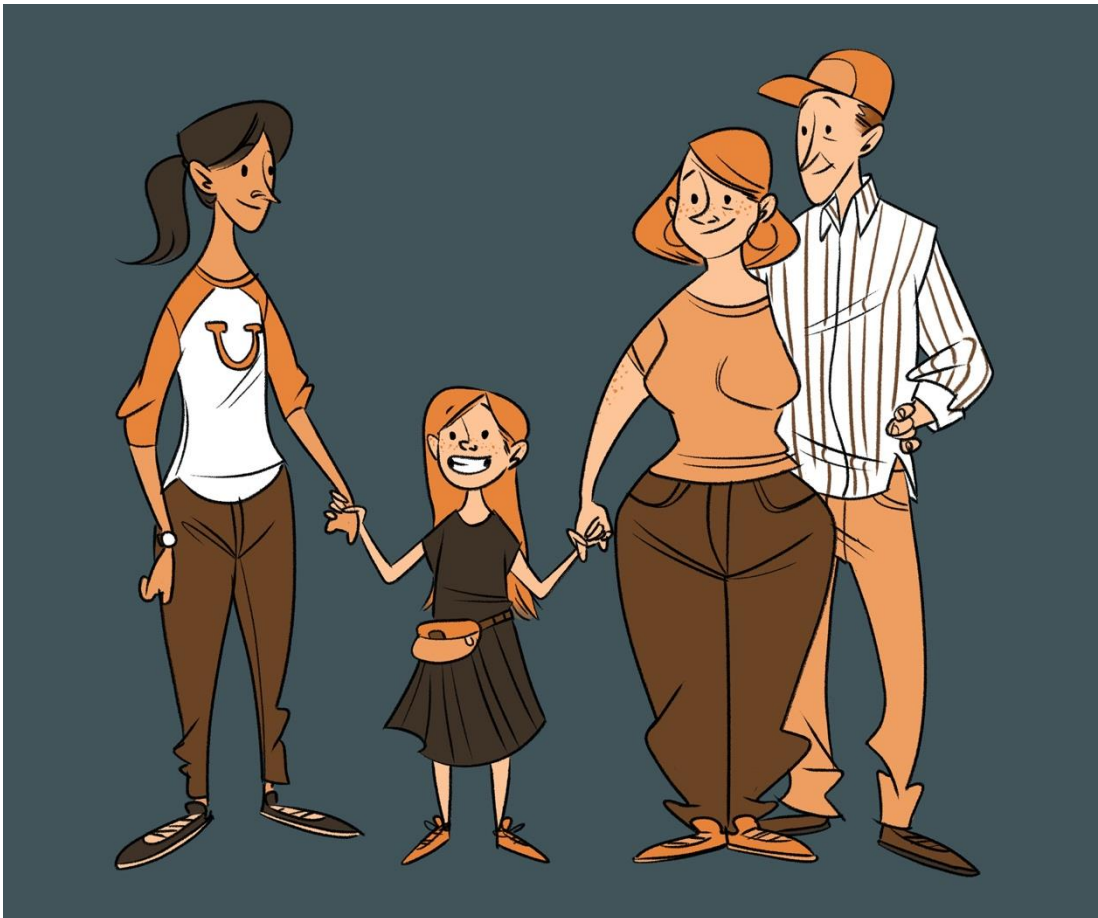
Quiz

Question 1 :

Question 2 : Vrai ou faux,

Conclusion

Nous espérons que ces trois modules de formation vous seront utiles et que vous vous sentez prêts à offrir des services aux familles dont un enfant présente une DI ou un TSA. Nous vous invitons à conserver votre cahier du participant. N'hésitez pas à le consulter si un questionnement survient lors de votre accompagnement. Nous vous souhaitons une belle rencontre avec les familles que vous accompagnerez et une expérience personnelle et professionnelle enrichissante.



Annexe 1

Corrigé des quiz :

1A) Présentation de la déficience intellectuelle

Question 1 : Une limitation significative du fonctionnement intellectuel, une limitation du comportement adaptatif et il faut que la DI survienne avant l'âge de 18 ans.

Question 2 : Vrai

Question 3 : Faux

Question 4 : Faux

Question 5 : Vrai

Question 6 : Faux

Question 7 : Vrai

Question 8 : Vrai

1B) Présentation du trouble du spectre de l'autisme

Question 1 : Les comportements, intérêts et activités ont un caractère restreint et répétitif. Par exemple, un garçon pourrait avoir un intérêt très grand envers les dinosaures. Il pourrait ainsi avoir une grande collection de dinosaures chez lui, et avoir une tonne de connaissances sur ceux-ci (ex. savoir tous leurs noms).

Question 2 : Ce qui est de particulier au niveau de la communication et des interactions sociales d'une personne ayant un TSA, sont les déficits persistants. Par exemple, une jeune fille présentant un TSA pourrait ne pas démontrer d'intérêt à jouer avec les autres enfants dans la cour d'école, alors elle jouerait seule.

Question 3 : Vrai

Question 4 : Faux

Question 5 : Vrai

Question 6 : Faux

Question 7 : Faux

Question 8 : Faux

Question 9 : Vrai

Question 10 : Faux

2A) Accompagnement d'une personne présentant une DI

Question 1 : Faux

Question 2 : Faux

Question 3 : Faux

Question 4 : Faux

Question 5 : Vrai

Question 6 : Faux

Question 7 : Vrai

Question 8 : Faux

2B) Accompagnement d'une personne présentant un TSA

Question 1 : Se balancer, se tenir l'oreille, battre des mains ou faire des sons répétitifs avec sa bouche.

Question 2 : Structuré

Question 3 : Vrai

Question 4 : Vrai

Question 5 : Vrai

Question 6 : Faux