

# Pour des écoles neuroinclusives: Qu'est-ce que c'est?

Février 2024

## Qu'est-ce que c'est?

- Une nouvelle manière d'intervenir en **ergothérapie** dans les écoles basée sur les données probantes.

## Qu'est-ce qui est visé?

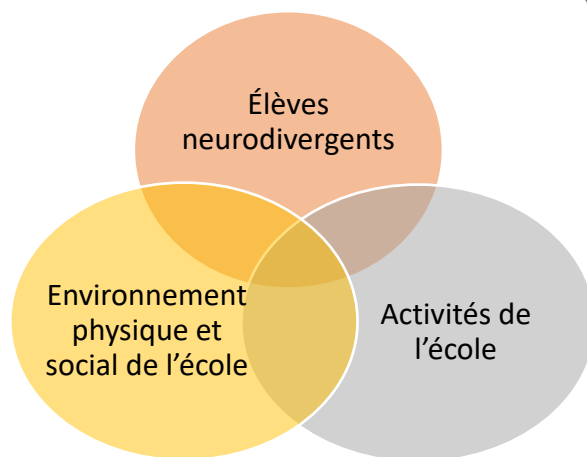
- **Renforcer les capacités des intervenants** d'une école (ex. : enseignants titulaires ou spécialistes, éducateurs du service de garde, techniciens en éducation spécialisée);
- **À créer des activités et des environnements neuroinclusifs**, c'est-à-dire favorables au bien-être et à une participation significative pour les élèves neurodivergents;
  - Ces élèves ont des profils neurologiques différents de ce qui est souvent attendu dans la société actuelle. Certains sont autistes, d'autres ont eu un diagnostic ou une étiquette liée au déficit de l'attention, ou autres troubles de langage ou de l'apprentissage.
  - Leurs forces et leurs besoins pour bien fonctionner dans une école et pour s'y épanouir sont parfois différents
- **En agissant dans tous les contextes de l'école selon les priorités de l'équipe** (ex. : activités éducatives dirigées en classe, jeux à la récréation ou au service de garde, transitions).

## Pourquoi se concentrer sur la création d'activités et d'environnements neuroinclusifs?

- Le Conseil supérieur de l'éducation (2017, 2020) recommande de viser l'éducation inclusive d'une plus grande diversité d'élèves, **une éducation pensée en amont** qui est favorable à une grande diversité d'apprenants plutôt que de fournir des accommodations au cas par cas.
- A l'heure actuelle, les écoles ne semblent pas suffisamment pensées en amont pour les élèves neurodivergents.
- Il n'est donc pas surprenant que les élèves autistes ou ceux présentant d'autres types de neurodivergence participent plus difficilement aux activités de l'école et que les intervenants qui les accompagnent soient plus à risque d'épuisement et de démontrer un faible sentiment d'auto-efficacité.

## Pourquoi l'ergothérapeute?

- L'ergothérapeute est bien placé pour soutenir les intervenants scolaires dans leur **analyse des éléments qui nuisent à la bonne adéquation** entre les caractéristiques des élèves, des environnements et des activités de l'école.



## Est-ce que d'autres professionnelles et professionnels peuvent s'impliquer?

- **Bien sûr!** Le travail d'équipe est encouragé pour pouvoir tirer profit des forces de chaque profession pour créer une école neuroinclusive!
- Bien que le projet ait débuté en ergothérapie, l'équipe de recherche souhaite documenter comment les autres professions voient leur rôle dans la création d'écoles neuroinclusives.

## Qu'est-ce que *Pour des écoles neuroinclusives* exige?

- **Une présence soutenue dans l'école** sur une période étendue, par exemple une à deux journées par semaine sur toute une année scolaire.
- **Une direction engagée et des intervenants scolaires motivés** à travailler ensemble, avec l'ergothérapeute, pour adapter leur école en amont aux besoins d'une plus grande diversité d'élèves!
- **Un mandat clair** donné à l'ergothérapeute d'accompagner l'équipe-école dans la **création d'activités et d'environnements neuroinclusifs**.

# Comment est-ce que l'ergothérapeute intervient dans Pour des écoles neuroinclusives?

01

## En partant des besoins prioritaires de l'école

- Où sont les plus grands défis pour les élèves neurodivergents?
- Est-ce dans les activités éducatives dirigées, dans les transitions, dans les activités libres et de jeu ou dans les repas et collations?

02

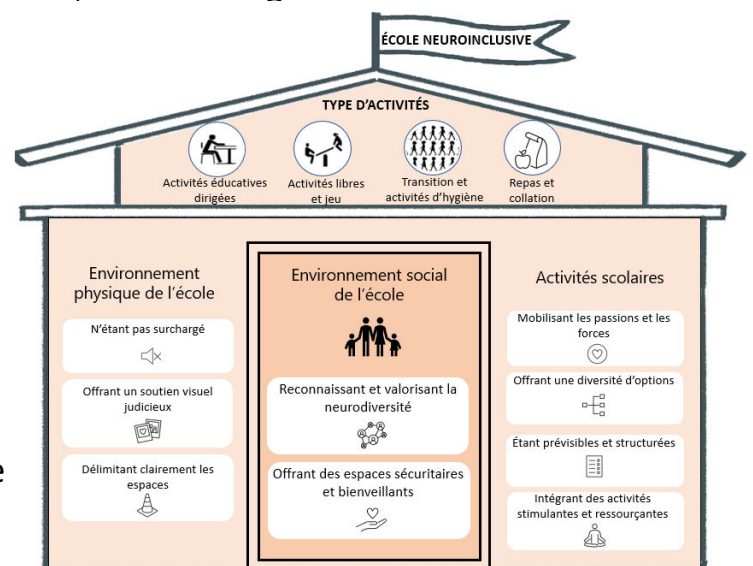
## En faisant du coaching, en équipe et individuellement

- En collaborant avec une diversité d'intervenants scolaires qui sont impliqués dans le quotidien d'un ou plusieurs élèves neurodivergents;
- Incluant des rencontres d'échanges, des observations, des activités planifiées et animées conjointement, du modeling.

03

## En se centrant sur la création d'activités et d'environnements neuroinclusifs

Pour identifier ce qui peut être amélioré dans les activités ou les environnements pour favoriser le bien-être et une participation significative pour tous les élèves, incluant ceux identifiés comme étant neurodivergents.

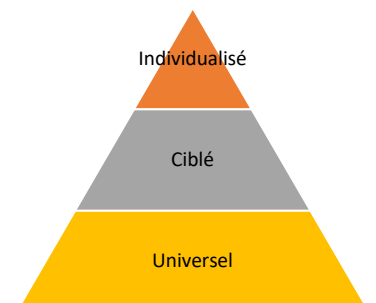


Adapté de Rajotte, Grandisson et collaborateurs (2024, soumis) :  
Traduit en français

04

## En utilisant une approche en paliers d'intervention

- En tentant **d'abord des actions pour tous**;
- Puis en pensant à des adaptations ou des stratégies ciblées pour les élèves pour qui les actions universelles ne sont pas suffisantes;
- En intervenant de manière plus intensive avec un élève au besoin seulement.



### Page web du projet:

<https://communautesinclusives.com/projets/pour-des-ecoles-inclusives/>

### Chercheuse responsable:

Marie Grandisson, [marie.grandisson@fmed.ulaval.ca](mailto:marie.grandisson@fmed.ulaval.ca)

### Références

- Conseil supérieur de l'éducation. (2017). *Pour une école riche de tous ses élèves : s'adapter à la diversité des élèves, de la maternelle à la 5e année du secondaire*. Gouvernement du Québec, <https://www.cse.gouv.qc.ca/wp-content/uploads/2017/10/50-0500-AV-ecole-riche-eleves.pdf>.
- Conseil supérieur de l'éducation. (2020). *Le bien-être de l'enfant à l'école*. Gouvernement du Québec, <https://www.cse.gouv.qc.ca/wp-content/uploads/2020/06/50-0524-AV-bien-etre-enfant-4.pdf>
- Cappe, É., Smock, N., et Boujut, É. (2016). Scolarisation des enfants ayant un trouble du spectre de l'autisme et expérience des enseignants : sentiment d'auto-efficacité, stress perçu et soutien social perçu. *Évolution psychiatrique*, 81(1), 73-91. <https://doi.org/10.1016/j.evopsy.2015.05.006>
- Grandisson, M., Rajotte, É., Godin, J., Chrétien-Vincent, M., Milot, É., et Desmarais, C. (2020). Autism spectrum disorder: How can occupational therapists support schools? *Canadian Journal of Occupational Therapy*, 87(1), 30-41. <https://doi.org/10.1177/0008417419838904>
- Grandisson, M., Chabot, L., Hamel, C., Couture, M.M., Chrétien-Vincent, M., & Bussièrès, E.L. (2024, soumis). Evaluating a capacity-building initiative for occupational therapists working with autistic students. *Journal of Occupational Therapy, Schools, & Early Intervention*.
- Rajotte, É., Grandisson, M., Hamel, C., Couture, M., Desmarais, C., Gravel, M., et Chrétien-Vincent, M. (2022). Inclusion of Autistic Students: Promising Modalities for Supporting a School Team. *Disability and Rehabilitation*, 1-11. <https://doi.org/10.1080/09638288.2022.2057598>
- Rajotte, E\*, Grandisson, M.\*, Couture, M.M., Desmarais, C., Chrétien-Vincent, M., Godin, J., Thomas, N. (2023, submitted). A neuroinclusive school model: focus on the school, not on the child.

