

EFFET DE L'ASSISTANCE ANIMALE SUR LES ENFANTS PRÉSENTANT UN TROUBLE DU SPECTRE DE L'AUTISME

Point de vue des familles concernant la participation sociale



UNIVERSITÉ
LAVAL

PAR MARYLIE GONTHIER
ÉTUDIANTE À LA MAITRISE EN TRAVAIL SOCIAL

PLAN DE LA PRÉSENTATION

1. But de l'étude et questions de recherche
2. Quelques définitions
 - Les habiletés sociales
 - La participation sociale
3. Brève présentation de la méthodologie
4. Portrait des participant(e)s
5. Résultats de l'étude
 - La participation sociale de l'enfant présentant un TSA
 - La participation sociale des familles
 - les effets perçus (bénéfices et limites)





BUT DE L'ÉTUDE

IDENTIFIER

LES EFFETS DE LA PRÉSENCE D'UN CHIEN D'ASSISTANCE SUR LA PARTICIPATION SOCIALE D'UN ENFANT PRÉSENTANT UN TSA ET DES MEMBRES DE SA FAMILLE, TELS QUE PERÇUS PAR LES PARENTS CONCERNÉS.

1. QUESTION DE RECHERCHE

SELON LES PARENTS CONCERNÉS,

QUELS SONT LES EFFETS DÉCOULANT DE LA PRÉSENCE D'UN CHIEN D'ASSISTANCE SUR LES HABILITÉS SOCIALES ET LA PARTICIPATION SOCIALE DE L'ENFANT PRÉSENTANT UN TSA?

2. QUESTION DE RECHERCHE

SELON LES PARENTS CONCERNÉS,

QUELS SONT LES EFFETS DÉCOULANT DE LA PRÉSENCE D'UN CHIEN D'ASSISTANCE SUR LA PARTICIPATION SOCIALE DES MEMBRES DE SA FAMILLE?

DÉFINITION DES CONCEPTS À L'ÉTUDE

HABILETÉS SOCIALES

L'ENSEMBLE DES COMPORTEMENTS VERBAUX (LE LANGAGE ET LA PRISE DE PAROLE) ET NON VERBAUX (GESTES, REGARDS, MIMIQUES, POSTURES ET EXPRESSIONS FACIALES) PERMETTANT DE COMPRENDRE ET D'EXPRIMER UN MESSAGE DE MANIÈRE CLAIRE ET ADAPTÉE (BON ET AL., 2016).

PARTICIPATION SOCIALE

LA PARTICIPATION SOCIALE D'UNE PERSONNE S'ACTUALISE À TRAVERS LA PLEINE RÉALISATION DE SES HABITUDES DE VIE, C'EST-À-DIRE LES ACTIVITÉS QU'ELLE RÉALISE SUR UNE BASE QUOTIDIENNE AINSI QUE SES RÔLES SOCIAUX (RÉSEAU INTERNATIONAL SUR LE PROCESSUS DE PRODUCTION DU HANDICAP [RIPPH], 2019).



Méthodologie

ÉTUDE QUALITATIVE ET EXPLORATOIRE

L'étudiante a recueilli le point de vue et les expériences des participants concernant l'assistance animale et le TSA. Les entrevues individuelles ont été réalisées à domicile ou à distance. Ces entrevues abordaient divers sujets concernant les habiletés sociales, la participation sociale de l'enfant ayant un TSA et la participation sociale des membres de la famille. Les échanges entre l'étudiante et les répondants ont été enregistrés puis transcrits sous la forme d'un verbatim. L'étudiante a analysé ces entretiens pour faire ressortir, sous forme de thèmes, les éléments facilitants et limitants de l'assistance animale auprès des enfants ayant un TSA et leur famille.

PORTRAIT DES PARTICIPANT(E)S

- Six parents d'un enfant âgé de 9 à 12 ans ayant un trouble du spectre de l'autisme ont été rencontrés
- 4 mères, 1 père et 1 beau-père
- âgés de 30 à 50 ans
- Les participants résidaient dans différentes villes de la province de Québec (Boucherville, Drummondville, Québec, Montréal, Rouyn-Noranda)
- Il s'agit de leur première expérience avec un chien d'assistance
- Le chien est présent dans la famille depuis plus de 18 mois et moins de 6 ans



LES RÉSULTATS

PARTICIPATION SOCIALE DE L'ENFANT PRÉSENTANT UN TSA

ACTIVITÉS COURANTES ET RÔLES
SOCIAUX



LES ACTIVITÉS COURANTES

Les parents ont été amenés à détailler la situation avant et après l'arrivée de l'animal.

COMMUNICATION: COMPORTEMENTS VERBAUX

Dans cette étude, tous les enfants des participants rencontrés s'expriment verbalement. Ils formulent des messages clairs et adaptés. 50 % des parents ont eu recours à une aide extérieure (orthophonie, musicothérapie). L'animal a été acquis à la suite du développement du langage de l'enfant. Donc, peu d'effets ont été observés sur les comportements verbaux. Toutefois, le champ lexical concernant l'animal s'est élargi. L'enfant s'exprime davantage, car les parents incitent l'enfant à parler au chien.

COMMUNICATION: COMPORTEMENTS NON VERBAUX

La majorité des parents ont constaté que l'enfant avait de la difficulté à exprimer ses besoins et ses émotions.

Le chien d'assistance est une aide complémentaire importante aux stratégies déjà mises en place par les parents. Depuis l'arrivée de l'animal, l'enfant a un contact visuel plus soutenu. Il est plus ouvert aux autres et ses absences (être dans sa bulle) sont plus courtes. Il est plus empathique et il exprime davantage ses émotions et ses besoins. Le chien est utile pour identifier les situations d'inconfort du jeune. Le chien réduit également l'anxiété et les tics nerveux de l'enfant. Lorsque l'enfant est angoissé, il caresse le chien, ce qui détourne son attention et réduit son anxiété.

LES DÉPLACEMENTS

RÉFÈRE À L'ACTION DE SE DÉPLACER D'UN LIEU À UN AUTRE.



Les déplacements peuvent engendrer de l'inconfort pour les enfants présentant un TSA. Les moments de transition sont difficiles et génèrent de l'anxiété. Les déplacements à pied sont parfois complexes et dangereux (tendance à se sauver). En voiture, bien qu'un environnement adapté (écran derrière le siège d'auto, tablette électronique) facilite les déplacements, le chien d'assistance a un effet positif à ce sujet. Il facilite les transitions d'un endroit à l'autre et en sa présence, le comportement de l'enfant s'améliore (moins réactif et plus conciliant). Dans les déplacements à pied, l'enfant est plus autonome et les déplacements sont plus sécuritaires en présence du chien.

L'hygiène

SOINS QUOTIDIENS

Selon les parents rencontrés, tous les enfants ont les capacités nécessaires pour réaliser les tâches quotidiennes (se laver, se brosser les dents, se vêtir) lorsqu'ils bénéficient d'une aide technique et humaine (ex. être supervisé). Les parents ont établi une routine quotidienne claire et adaptée pour l'enfant.

Ainsi, 4 parents n'ont pas constaté de changement en présence de l'animal. Par contre, 2 parents ont expliqué que l'intégration du chien dans la routine quotidienne peut faciliter l'exécution des tâches. Toutefois, lors d'un imprévu (ex. visite chez le vétérinaire), la routine est perturbée puisque le chien est absent et cela peut provoquer une crise chez l'enfant.

COIFFURE

La majorité des parents ont partagé que se faire couper les cheveux est une activité qui demeure complexe et anxiogène pour l'enfant. Cependant, les répondants ont développé des stratégies afin de faciliter cette activité (par ex. se fait couper les cheveux à la même place, par la même personne).

Peu d'effets ont été constatés à ce sujet. Par contre, 2 parents ont expliqué que la présence de l'animal, lors de la coupe de cheveux, rassure et calme l'enfant.

SOMMEIL

Les enfants de tous les participants ont des difficultés liées au sommeil. Ces difficultés ont des répercussions sur les parents « elle ne dort pas, je ne dors pas. Il ne dort pas, tu es fatigué et irritable » (M1 et M2).

Tous les parents ont constaté que le chien d'assistance a un effet positif sur le sommeil de l'enfant. Depuis son arrivée, l'enfant s'endort beaucoup plus rapidement. L'enfant dort collé contre son chien, ce qui semble faciliter le sommeil et solidifier le lien d'attachement. Les parents soulignent que le chien limite les ruminations et favorise des nuits complètes de sommeil.



ACTIVITÉ COURANTE

LA NUTRITION

Pour quelques parents, la nutrition est un défi majeur. À ce propos, 4 parents ont mentionné que leur enfant a des rigidités alimentaires ou des difficultés sensorielles liées à l'alimentation. Ces particularités sont souvent accompagnées de comportements nuisibles et perturbateurs lors des repas (ex. refus de manger, perte d'appétit, crises et pleurs).

Pour 4 parents, le chien d'assistance a eu une influence positive sur la nutrition. Selon certains parents, le chien facilite la prise de nourriture par le biais d'un jeu (l'enfant prend une bouchée, il peut donner des croquettes au chien). De plus, en présence de l'animal, les repas sont plus agréables et l'enfant mange davantage. Il est plus calme, de meilleure humeur et plus éveillé. Les parents ont expliqué que le fait de nourrir et de voir l'animal manger aurait un impact sur la prise de nourriture de l'enfant.

LA SANTÉ



LES RENDEZ-VOUS MÉDICAUX ET SOINS DENTAIRE

Les salles d'attente sont des endroits anxiogènes pour l'enfant (parfois bruyant et peuplé). Les traitements sont difficiles à effectuer dans leur entièreté, car l'enfant est souvent surstimulé par des éléments de l'environnement, ce qui génère beaucoup d'anxiété.

Les parents ont constaté que l'attente est plus facile en présence de l'animal. L'enfant se couche sur le chien, de cette manière, l'enfant est plus calme et l'attente est plus tolérable. Les traitements se réalisent plus facilement puisque la présence de l'animal apaise l'enfant. Ce dernier caresse le chien, cela le rassure et réduit son anxiété. En présence du chien, les traitements complets sont réalisés. Enfin, les parents utilisent également le chien pour expliquer les procédures à l'enfant et lui montrer qu'il n'y a pas de danger. Ainsi, l'animal permet de diminuer l'anxiété et la réticence face aux traitements.

RÔLES SOCIAUX

L'ÉDUCATION (L'ÉCOLE)

Le TSA est parfois accompagné de troubles d'apprentissage en plus d'une grande attente sociale envers l'enfant :

« **Le monde est bourré d'attentes envers elle [...] ils la poussent des fois trop fort** » (M4).

Ces facteurs personnels et environnementaux occasionnent de l'anxiété de performance chez l'enfant. Donc, l'école peut générer des situations de handicap.

Bien que seulement 3 enfants amènent leur chien d'assistance à l'école, la moitié des parents ont constaté des changements sur la gestion des émotions et du stress de l'enfant. À titre d'exemple, il est plus calme lors des périodes scolaires importantes. Selon certains répondants, la présence du chien à l'école procure à l'enfant un sentiment de fierté et d'assurance. Enfin, la présence de l'animal a également un impact sur l'environnement social (l'école). Les attentes sociales sont ajustées en fonction des capacités de l'enfant plutôt que d'imposer un rythme d'apprentissage inadapté.

La présence du chien à l'école peut être un obstacle à la participation sociale de l'enfant ayant un TSA. 2 parents ont expliqué qu'il est difficile d'intégrer le chien à l'école. Il y a une résistance de l'institution en plus d'un manque de connaissances sur l'assistance animale auprès des enfants présentant un TSA, ce qui provoque des problématiques et des malentendus.



LOISIRS

Les activités favorites de l'enfant se réalisent souvent en solitaire. Donc, le chien a peu d'effets sur les loisirs. Toutefois, 4 parents ont constaté que le chien encourage l'enfant à faire des activités extérieures. Selon une mère, l'animal a également permis à son enfant de développer son sens du jeu (ex. jeux de rôles).

Le chien peut être un obstacle. Certains participants ont mentionné qu'il faut rester vigilant, car le chien est un animal, parfois imprévisible et rude. Donc, si le chien joue trop fort avec l'enfant, ce dernier peut perdre l'intérêt de jouer avec le chien.



RESPONSABILISATION

LA RESPONSABILISATION EST « L'ACTION DE DONNER À QUELQU'UN UNE CERTAINE AUTONOMIE D'ACTION EN VUE D'ACCROÎTRE SON SENS DES RESPONSABILITÉS » (DE VILLERS, 2009, P. 1421).

Ce thème n'était pas inscrit dans le guide d'entrevue. Toutefois, il s'est avéré un thème important pour les participants. Ils ont constaté que l'enfant est plus confiant, plus autonome et rassuré en présence de l'animal. Enfin, puisque le jeune doit se porter garant de l'animal (le nourrir, le promener), l'enfant a développé son sens des responsabilités

« L'ENFANT EST ALLÉE CHERCHER UNE DRIVE QU'ELLE N'AVAIT PAS » (M4).



INTERACTIONS SOCIALES

SELON LA MAJORITÉ DES PARENTS, L'ENFANT A DE LA DIFFICULTÉ À INITIER LE CONTACT. IL EST MALADROIT DANS LA MANIÈRE D'APPROCHER LES AUTRES OU IL NE LE FAIT PAS PAR LUI- MÊME.

4 PARENTS ONT MENTIONNÉ QUE LE CHIEN FACILITE LES PREMIERS CONTACTS. IL EST UN ÉLÉMENT ATTRACTIF, CE QUI CRÉER UN ENGOUEMENT AUTOUR DE L'ENFANT AYANT UN TSA. LES CAMARADES SONT CURIEUX ET POSENT DES QUESTIONS, CE QUI PERMET DE BRISER LA GLACE ET PERMET L'AMORCE DE RELATION. L'ANIMAL EST AUSSI UN ATOUT POUR LES ENSEIGNANTS. LE CHIEN DOIT SE DÉGOURDIR LES PATTES. DONC, L'ENSEIGNANT SAISIT CETTE OCCASION POUR JUMELER L'ENFANT AVEC UN AUTRE ÉLÈVE POUR PROMENER L'ANIMAL ET AINSI CRÉER DES LIENS AVEC SES PAIRS.

AMITIÉ

4 PARENTS ONT RAPPORTÉ QUE L'ENFANT A PEU OU PAS D'AMIS ET LA CRÉATION D'UN LIEN D'AMITIÉ PEUT ÊTRE LONG. TOUTEFOIS, 3 PARENTS ONT CONSTATÉ QUE LA PRÉSENCE DU CHIEN A EU UN IMPACT POSITIF, CAR « UN CHIEN C'EST COOL [...] ÇA OUVRE UNE PORTE À DÉCOUVRIR SI L'ENFANT EST FIN [...] PUIS, ILS COMMENCENT À LE CONNAÎTRE, IL SE TROUVE DES POINTS EN COMMUN » (M3). DONC, LE CHIEN PERMET DE SOCIALISER ET D'AGRANDIR SON CERCLE D'AMIS.



REGARD DES AUTRES & LIEUX PUBLICS

LE REGARD DES AUTRES EST PARFOIS NÉGATIF. À CE PROPOS, 3 PARENTS ONT RAPPORTÉ QUE L'ENFANT PRÉSENTANT UN TSA EST VICTIME D'INTIMIDATION.

CES PARENTS ONT CONSTATÉ QUE LE CHIEN A UN EFFET POSITIF SUR LE REGARD DES AUTRES. EN LIEU PUBLIC, LES GENS SONT PLUS TOLÉRANTS ET PLUS COMPRÉHENSIFS À L'ÉGARD DES COMPORTEMENTS DE L'ENFANT, LESQUELS SONT PARFOIS PERÇUS COMME IMPOLIS ET DÉRANGEANTS.

LE CHIEN D'ASSISTANCE PEUT ÊTRE UN OBSTACLE EN LIEUX PUBLICS. L'ACCEPTATION DES CHIENS DANS CERTAINS ENDROITS N'EST PAS TOUJOURS AISÉE, CE QUI PEUT ENTRAVER LA PLEINE RÉALISATION DES HABITUDES DE VIE DE L'ENFANT. IL A ÉTÉ OBSERVÉ QU'IL Y A ENCORE UNE CERTAINE RÉTICENCE ET UNE MÉCONNAISSANCE DE LA POPULATION CONCERNANT LE RÔLE D'UN CHIEN D'ASSISTANCE POUR UN ENFANT AYANT UN TSA. 3 PARENTS ONT SOULIGNÉ QUE LA PRÉSENCE DU CHIEN REND L'ENFANT PLUS VISIBLE, CE QUI PEUT ÊTRE PROBLÉMATIQUE, CAR L'ENFANT N'AIME PAS TOUJOURS ÊTRE APPROCHÉ ET SE FAIRE QUESTIONNER. IL DEVIENT PARTICULIÈREMENT INCONFORTABLE LORSQUE DES ÉTRANGERS CARESSENT LE CHIEN ALORS QU'ILS NE SONT PAS AUTORISÉS.

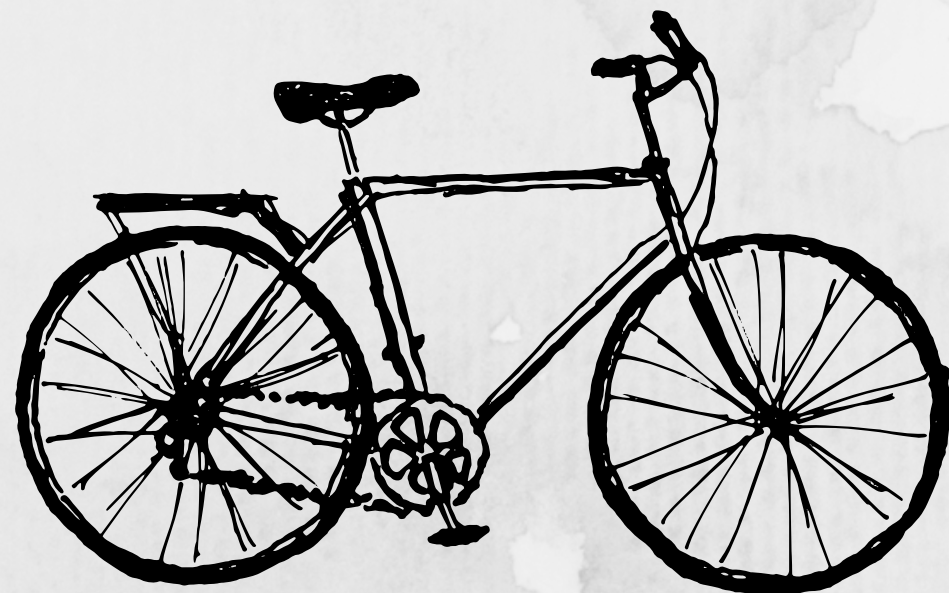
A photograph of a family of four walking through a field of tall, dry grass. The father is carrying a young child on his shoulders. The mother is walking next to him, holding a leash for a golden retriever dog. They are all dressed in light-colored, casual clothing. The background shows a line of trees under a bright sky.

LES RÉSULTATS

PARTICIPATION SOCIALE DES FAMILLES

LES RÔLES SOCIAUX

LOISIRS



Activités et sorties familiales

4 parents ont mentionné réaliser les activités familiales en fonction de l'enfant ayant un TSA et ses intérêts, afin d'éviter une activité qui rend l'enfant inconfortable. Ces situations inconfortables provoquent des crises qui peuvent être difficiles à gérer, voire anxiogènes, et ce, en plus des complications possibles (ex. réaction de la fratrie pour avoir de l'attention).

Les loisirs sont restés sensiblement les mêmes depuis l'arrivée de l'animal. Par contre, 2 mères ont constaté que les sorties sont plus faciles et agréables en présence de l'animal. Il est utile pour répondre aux besoins de l'enfant en plus de réduire son anxiété. Ainsi, il est plus facile pour ces mères de contrôler la situation. Les transitions d'un endroit à l'autre sont également plus faciles et plus fluides.

Activités personnelles

Pour la plupart des parents, il y a eu peu de changement depuis l'arrivée de l'animal en ce qui a trait aux loisirs. Cependant, une mère a fait part du changement qu'a engendré la présence du chien sur plusieurs aspects de la vie de l'enfant (ex. le sommeil) et de sa famille. Par conséquent, les activités et divertissements reviennent doucement dans le quotidien de ces familles, puisqu'ils ont l'énergie nécessaire pour réaliser leurs loisirs.

RELATIONS INTERPERSONNELLES

AMITIÉ

La majorité des participants ont un réseau social bien établi. Par contre, 2 mères ont vécu de l'isolement social. Le chien d'assistance n'a pas eu d'effets positifs sur les relations d'amitié des répondants, à l'exception d'une mère. Pour elle, les formations de la fondation ainsi que l'accès aux réseaux sociaux des bénéficiaires de chiens d'assistance lui a permis d'entrer en contact avec d'autres parents vivant la même situation.

Le chien d'assistance peut avoir un impact négatif sur les relations d'amitié. 4 parents ont mentionné qu'avoir un chien d'assistance n'est pas toujours bien compris, ni accepté par tous. Ces participants indiquent que certains membres de leur entourage ne tolèrent pas l'animal à leur domicile. Donc, l'animal peut générer une distance et une baisse des activités familiales.

DYNAMIQUE FAMILIALE

La dynamique familiale était complexe pour plusieurs familles (ex. relation difficile avec les ex-conjoints, friction et lien fragile entre les membres de la famille).

5 parents ont rapporté que le chien d'assistance a eu un impact positif sur la dynamique familiale. L'ambiance à la maison est plus détendue et plus agréable. Les relations entre les membres de la famille et ex-conjoint sont plus faciles ou se sont améliorées. Le chien d'assistance a permis de rapprocher la famille et avoir un objectif commun. Il a aidé certaines familles à passer au travers de difficultés familiales.

Le chien d'assistance peut avoir un effet négatif sur la dynamique familiale. Il est parfois la source de conflit. Par exemple, le fait que le chien est dédié à un enfant en particulier peut générer de l'incompréhension et de la jalousie chez les membres de la fratrie. Certains membres de la famille élargie ne comprennent pas les fonctions du chien et sa présence constante auprès de l'enfant. Ils trouvent parfois sa présence dans certains lieux inappropriés, ce qui provoque des conflits.



REGARD DES AUTRES & LIEUX PUBLICS

La majorité des parents reçoivent de beaux commentaires sur l'animal, ce qui détourne l'attention sur le chien plutôt que sur l'enfant. Le chien est un atout intéressant pour éduquer la population sur le TSA et l'assistance animale, en plus de démystifier les différents types d'assistance animale.

La présence du chien d'assistance a des effets négatifs. Plusieurs parents ont mentionné qu'il est épuisant d'être constamment à l'affût des comportements des autres (ex. les gens ne peuvent pas caresser l'animal lorsqu'il est en travail, mais certains le font malgré les avertissements des parents). L'enfant est plus visible donc, les parents se font souvent arrêter et interroger, ce qui peut être inconfortable pour les répondants, puisqu'ils ne sont pas toujours disponibles et intéressés à répondre aux questions. Selon certains parents, la présence de l'animal fait en sorte que l'enfant est « étiqueté » comme ayant des particularités, donc il est traité différemment. Enfin, pour la majorité des parents, la présence de l'animal entrave l'accès à certains lieux publics, ce qui crée beaucoup de frustration de toujours avoir à se défendre pour avoir accès à certains endroits. D'ailleurs, certains parents ne fréquentent plus des lieux pour éviter les problèmes.

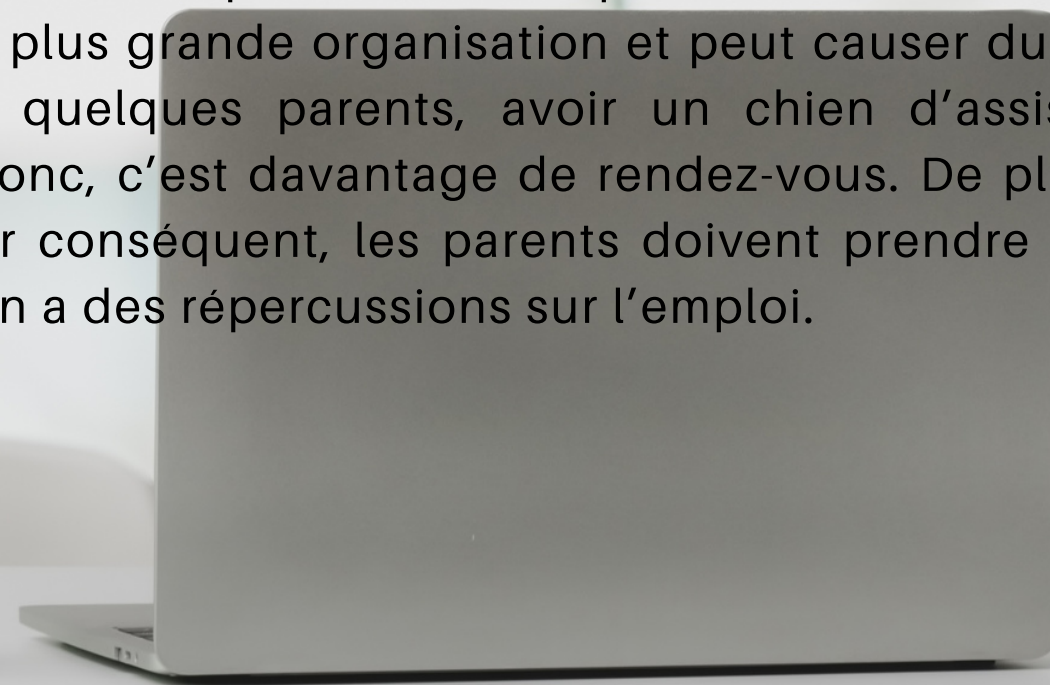
**« TU ESSAIES DE T'EN FOUTRE DU REGARD DES AUTRES, MAIS EN MÊME TEMPS. ILS TE REGARDENT TOUS. C'EST UN PEU PLUS DIFFICILE DE LÂCHER PRISE QUAND MÊME »
(M3).**

LE TRAVAIL

conciliation travail famille

La conciliation travail-famille se déroule bien selon la majorité des participants. L'animal n'a eu aucun effet facilitant en la matière.

Pour certains parents, le chien les accompagne au travail, puisque l'enfant n'est pas encore en mesure de l'amener à l'école. Par contre, la présence de l'animal au travail a été un réel défi pour quelques-uns. Ils ont connu une résistance de leurs employeurs. Pour 2 mères, la présence du chien au travail a été plutôt contraignante et complexe (elles devaient suivre un protocole rigoureux afin de s'assurer que le chien ne soit pas un danger ni un risque de contamination). Elles devaient avertir les participants de la présence du chien, prendre des dispositions en fonction des allergies, de la salle, ce qui peut demander une plus grande organisation et peut causer du stress chez le parent. Enfin, comme l'ont souligné quelques parents, avoir un chien d'assistance nécessite parfois de consulter un vétérinaire. Donc, c'est davantage de rendez-vous. De plus, les parents doivent faire des classes d'appoint. Par conséquent, les parents doivent prendre congé pour ces ajustements. Donc, la présence du chien a des répercussions sur l'emploi.



LES PRINCIPAUX EFFETS PERÇUS

BÉNÉFICES PERÇUS CHEZ L'ENFANT

- Les changements les plus marquants constatés sont : une diminution de l'anxiété et le sommeil.
- D'autres effets bénéfiques connexes ont été mentionnés par quelques parents comme étant le plus marquant : l'amélioration de la communication, renforcement des caractéristiques personnelles (plus d'assurance, plus autonome et plus responsable)

BÉNÉFICES PERÇUS POUR LA FAMILLE

- Les changements les marquants concerne la dynamique familiale. Le chien fut pour plusieurs un élément thérapeutique qui a permis de souder et d'améliorer les relations au sein de la famille.
- Pour d'autres, le chien a permis une meilleure hygiène de vie et une vie sociale plus active. Il a eu un effet sur les tensions lors des repas

LIMITES PERÇUES POUR L'ENFANT

- Selon quelques parents, le lien d'attachement entre l'enfant et le chien a été long à se construire, donc certains bienfaits n'ont pas tous pris forme comme souhaités.
- Les responsabilités liées aux soins et besoins de l'animal sont perçues comme une limite pour certains enfants des répondants rencontrés.
- La présence constante du chien auprès de l'enfant amène beaucoup de questionnement et rend parfois l'enfant inconfortable.

LIMITES PERÇUES POUR LA FAMILLE

- Le chien peut être un obstacle aux relations interpersonnelles, car il n'est pas accepté partout (maison privée et endroits publics). Donc certains parents ne fréquentent plus certains endroits ou personnes.
- En présence de l'animal, les activités demandent plus organisation.
- Les frais associés aux soins de l'animal
- L'accumulation de poils
- La distance que les autres membres de la famille doivent garder avec le chien, puisque ce n'est pas un chien domestique